

۱- اگر تعداد مراجعین به یک اورژانس از توزیع پواسن با متوسط ۲ بیمار در هر ساعت پیروی کند. ضریب تغییرات تعداد مراجعین در یک فاصله زمانی دو ساعته، برابر چقدر است؟

الف) ۱

ب) ۰/۵

ج) ۲

د)  $e^{-2}$

۲- برای گزارش مجموعه ای از مشاهدات مربوط به مدت زمان لازم تا رخداد عود بیماری در سرطان خون (لوکمیا حاد) بر حسب ماه، کدامیک از شاخص های زیر نمایش مناسبتری برای داده ها هستند؟

الف) میانگین (انحراف معیار) با مقادیر ۸۵ (۹۵)

ب) میانه (IQR) با مقادیر ۷۲ (۴۴)

ج) میانگین (خطای معیار) با مقادیر ۸۵ (۴/۶)

د) میانه (انحراف معیار) با مقادیر ۷۲ (۹۳)

۳- کیفیت زندگی افراد سالم در یک جامعه دارای توزیع نرمال، میانگین ۱۰۰ و واریانس ۱۰۰ می باشد. کیفیت زندگی میانگین یک نمونه تصادفی ۲۵ نفری از این جامعه با احتمال ۰/۹۵ در چه دامنه ای قرار می گیرد؟

الف) ۸۰-۱۲۰

ب) ۹۰-۱۱۰

ج) ۹۶-۱۰۴

د) ۹۸-۱۰۲

۴- انحراف معیار تعدادی از داده ها برابر ۶ است. اگر تمام داده ها را بر عدد ۳ تقسیم و با عدد ۱۲ جمع کنیم واریانس داده های حاصل برابر با کدامیک از مقادیر زیر است؟

الف) ۱۸

ب) ۴

ج) ۹

د) ۳۶

۵- اگر حساسیت یک تست تشخیصی برابر ۰/۸۰ و ویژگی آن برابر ۰/۹۰ باشد احتمال این که آزمایش برای فردی که بیمار است منفی باشد چقدر است؟

الف) ۰/۸۰

ب) ۰/۲۰

ج) ۰/۳۰

د) ۰/۱

۶- برای بررسی اثر یک دارو قرار است کاهش قند خون در گروهی ۱۲ نفره از بیماران دیابتی پس از ۶ هفته اندازه گیری شود. توزیع کاهش قند خون پس از درمان به سمت راست Skewed است. کدام آزمون مناسب تر است؟

الف ( Independent t - test )

ب ( Analysis of Variance )

ج ( Paired Sample t-test )

د ( Wilcoxon Matched test )

۷- برای بررسی اثر دارویی In Vokana در کنترل قند خون یک کارآزمایی بالینی طراحی شده است. در این مطالعه ۴۰۰ نفر بیمار دیابتیک تیپ ۲ در گروه دارویی In Vokana و ۴۰۰ نفر در گروه دارویی متفورمین قرار می گیرند. میانگین قند خون ناشتا پس از ۲ ماه درمان در گروه دارویی In Vokana برابر  $121 \text{ mg / dl}$  با انحراف معیار ۴۰ و در گروه دارویی متفورمین برابر  $129 \text{ mg / dl}$  با انحراف معیار ۳۰ به دست می آید. با توجه به نتایج، کدام گزینه صحیح است؟ ( $Z=2$ )

الف ( اختلافی وجود ندارد.)

ب ( اختلاف معنی داری وجود دارد ولی اهمیت آن مشخص نیست.)

ج ( اختلاف وجود دارد ولی معنی دار نیست.)

د ( حجم نمونه برای مقایسه کافی نیست.)

۸- پژوهشگری مطالعه ای را جهت برآورد متوسط وزن نوزادان در بدو تولد طراحی نموده است. در صورتی که با استفاده از تجربیات مطالعات قبلی مقدار انحراف معیار وزن نوزادان ۱۲۰ گرم بوده و حداکثر خطای برآورد ۲۰ گرم در نظر گرفته شود. اندازه نمونه مطالعه فوق برای اطمینان ۹۵ درصد به کدام مورد زیر نزدیکتر است؟

الف ( ۲۷۶ )

ب ( ۱۳۸ )

ج ( ۴۱۴ )

د ( ۲۰۷ )

۹- کدامیک از موارد زیر بیانگر پایین ترین مقدار Random Error می باشد؟

الف (  $ICC = 0/6$  )

ب (  $ICC = 0/7$  )

ج (  $ICC = 0/8$  )

د (  $ICC = 0/9$  )

۱۰- در یک مطالعه کوهورت بروز در گروه مواجهه یافته ۳۰ درصد و در گروه مواجهه نیافته ۲۰ درصد می باشد. براساس این مطالعه چند نفر از افراد جامعه با عامل خطر باید مواجهه داشته باشند تا در یکی از آنها بیماری بروز کند؟

الف ( ۱۰ )

ب ( ۱۰۰ )

ج ( ۵ )

د ( ۵۰ )

۱۱- اگر در یک مطالعه کوهورت میزان بروز بیماری در گروه مواجهه یافته ۱۰/۱۰۰ و در گروه مواجهه نیافته ۱/۱۰۰ باشد، در این صورت خطر نسبی و عدم خطر نسبی (مقایسه عدم بروز بیماری در مواجهه یافته و نیافته) به ترتیب از راست به چپ چقدر است؟

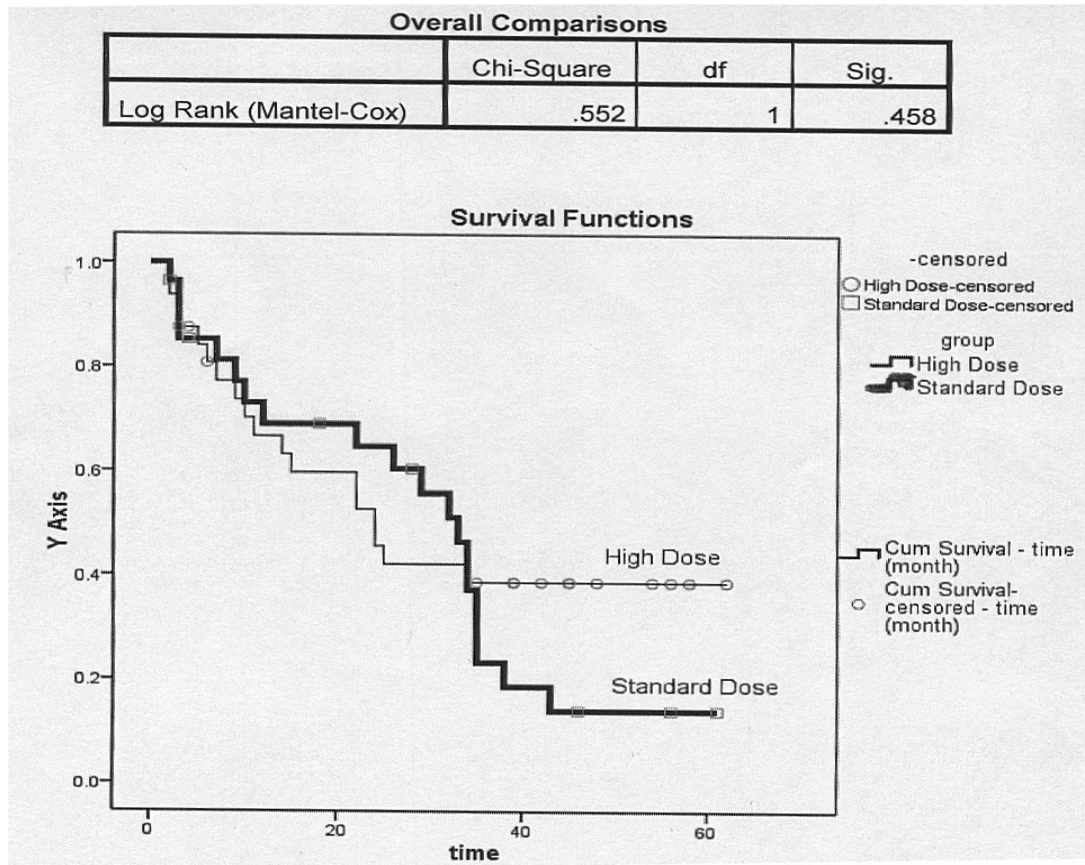
الف) ۹/۱۰۰ ، ۱۰/۱۱

ب) ۹/۱۰۰ ، ۱۱/۱۰

ج) ۱۰ ، ۱۰/۱۱

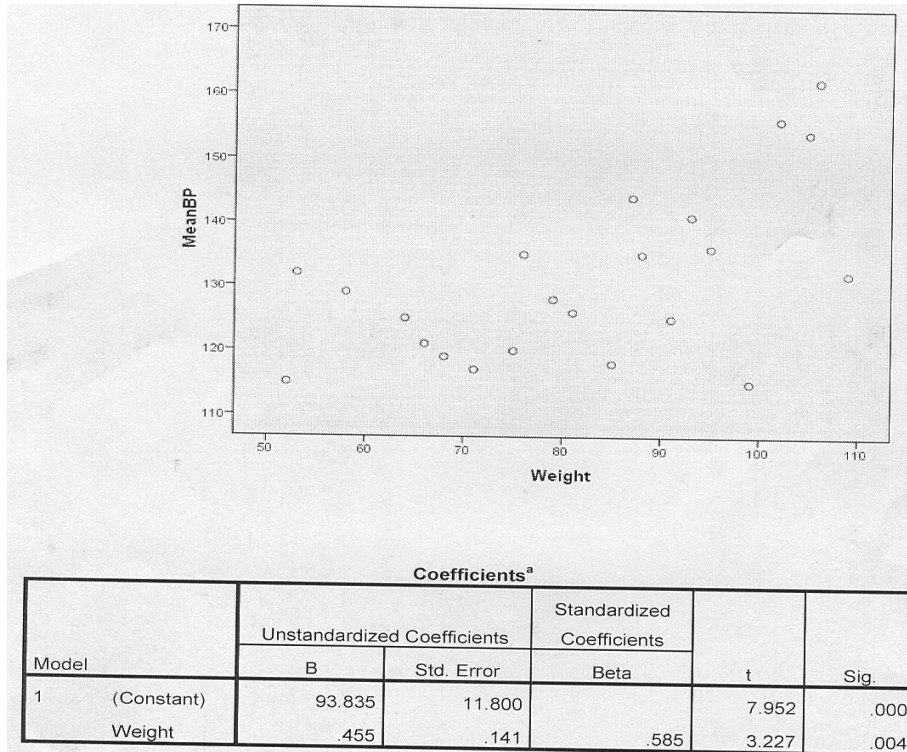
د) ۱۰ ، ۱۱/۱۰

۱۲- محقق قصد بررسی تأثیر دوز بالای داروی Daunorubicin در میزان بقای بیماران لوسمیک را دارد. بدین منظور تأثیر دارو را در دو گروه با دوز بالای این دارو (۹۰ mg/ml) و دوز استاندارد (۴۵ mg/ml) مقایسه می کند. نتایج آزمون آماری و منحنی کاپلان مایر ارائه شده است. (در منحنی افقی زمان برحسب ماه و در منحنی عمودی بقای تجمعی نمایش داده شده است.) با توجه به نتایج کدام تحلیل درست است؟



- الف) میانه بقا در گروه با دوز بالای دارو بیشتر از گروه دریافت کننده دوز استاندارد دارو می باشد.
- ب) بین دو گروه تفاوت آماری معنی داری در میانه بقا وجود دارد.
- ج) استفاده از نسبت خطر کلی (Hazard Ratio) برای مقایسه دو گروه در این مطالعه مفید است.
- د) از نظر کلینیکی تفاوت بین میزان بقای تجمعی ۵ ساله بین دو گروه وجود دارد.

۱۳- در مطالعه ای ارتباط بین وزن و میانگین فشار سیستولیک مورد بررسی قرار گرفته است. نمودار پراکنش بین دو متغیر و نتیجه رگرسیون خطی ذیلاً درج شده است:



ارزیابی کدامیک از پیش فرض های آزمون تأثیر مهمتری در صحت ضریب برآورد شده رگرسیونی دارد؟  
 الف ) نرمال بودن توزیع داده ها (Normality of Variables)  
 ب ) نرمال بودن توزیع باقیمانده ها (Normality of residuals)  
 ج ) ثابت بودن واریانس باقیمانده ها (Constant Variance of residuals)  
 د ) استقلال باقیمانده ها (Independency of residuals)

۱۴- در یک مطالعه میانگین وزن تولد ۹۸ نوزاد پره ماچور که به صورت تصادفی انتخاب شده اند، برابر ۱/۳۱ کیلوگرم ( $IC\ 95\% = 1/23 - 1/39$ ) به دست آمد، کدام تفسیر در مورد این مطالعه نادرست است؟  
 الف ) محدوده فاصله اطمینان ۹۰٪ در صورت محاسبه باریک تر از محدوده فوق خواهد بود.  
 ب ) با افزایش حجم نمونه ، خطای استاندارد کاهش می یابد.  
 ج ) ۹۰٪ نوزادان در مطالعه فوق وزن بین ۱/۲۳ تا ۱/۳۹ کیلوگرم را دارند.  
 د ) گزارش فاصله اطمینان یک روش مفید برای توصیف دقت شاخص مورد ارزیابی است.

۱۵- جمله نادرست در مورد Fishing expeditons (FE) در مبحث Exploratoru data analysis کدام است؟  
 الف ) FE در دسته فرضیه " to be tested " است.  
 ب ) FE همان data - dredging exercises است.  
 ج ) در FE ، معنی داری آماری هیچ جایگاهی ندارد.  
 د ) اگر حجم نمونه بزرگ باشد برای Fishing می توان آن را به دو دسته مساوی تصادفی انتخاب شده تقسیم کرد.

۱۶- در سال ۱۳۸۹ یک مطالعه ای برای تعیین شیوع اسکیزوفرنی در استان قم با جمعیت دو میلیون نفر انجام شده است. طبق این مطالعه یک هزار نفر مبتلا به این بیماری در استان وجود داشته است. میزان بروز سالانه بیماری در این جمعیت پنج درصد هزار می باشد. چند درصد از این هزار نفر بیمار ، موارد جدید در سال ۱۳۸۹ می باشند؟

الف ) یک درصد

ب ) دو درصد

ج ) پنج درصد

د ) ده درصد

۱۷- در جمعیت پانصد هزار نفری یک منطقه که چهل درصد (۴۰٪) آنان را زنان و شصت درصد (۶۰٪) را نیز مردان تشکیل می دهند، چهار مورد سرطان دهانه رحم در مدت یک سال دیده شده است. میزان بروز این بیماری در این جمعیت چقدر است؟

الف ) بیست در ده هزار نفر

ب ) دو در صد هزار نفر

ج ) هفت در یک میلیون نفر

د ) پنجاه در یک میلیون نفر

۱۸- در سال ۲۰۰۹ میزان مرگ و میر خام در کشور فنلاند یازده در هزار نفر از جمعیت بوده است. همان میزان در کشور مالزی هشت در هزار نفر از جمعیت بوده است. به غیر از گروه های سنی مسن تر تمام میزانهای اختصاصی سنی مرگ و میر در کشور مالزی بیشتر از فنلاند بود. کدامیک از عبارتهای زیر این یافته ها را توجیه می کند؟

الف ) زندگی در کشور فنلاند کم خطر تر از کشور مالزی است.

ب ) نسبت زیادی از مردم فنلاند مسن هستند.

ج ) زندگی در فنلاند پر خطر تر از کشور مالزی است.

د ) نسبت زیادی از مردم در مالزی مسن هستند.

۱۹- کدامیک از موارد زیر اشاره به حذف بیماری پولیومیلیت در جمعیت دارد؟

الف ) محو کامل عامل بیماری زا

ب ) کاهش موارد بیماری به گونه ای که یک مشکل بهداشتی تلقی نشود.

ج ) بروز موارد فلج شل حاد به کمتر از یک مورد در هر صد هزار کودک زیر ۱۵ سال برسد.

د ) بروز موارد فلج شل حاد به کمتر از یک مورد در هر صد هزار کودک زیر ۵ سال برسد.

۲۰- کدامیک از موارد زیر برای اثبات علیّت شرط اساسی و یک اصل است؟

الف ) رابطه زمانی

ب ) برگشت پذیری

ج ) قدرت

د ) رابطه مقدار - پاسخ

۲۱- در بررسی دیابت دو گروه باهم مقایسه شده اند، گروه اول شامل سه هزار نفر افرادی بودند که بیماری را گزارش کرده بودند و گروه دوم شامل شش هزار نفر از افراد سالم بودند که به صورت تصادفی انتخاب شده بودند. هر دو گروه دویست نفر سابقه فامیلی بیماری را در بستگان درجه یک خود گزارش کرده اند. نوع مطالعه چیست؟

الف ( مورد شاهدهی

ب ( کارآزمایی بالینی

ج ( هم گروهی

د ( توصیفی

۲۲- در یک مطالعه مورد شاهدهی برای بررسی ارتباط آلودگی هوا و سرطان ریه ، گروه شاهد تماماً از منطقه ای با هوایی آلوده انتخاب شده اند . این کار چه تأثیری روی نسبت شانس (OR) خواهد داشت؟

الف ( بیشتر از مقدار واقعی خواهد شد.

ب ( کمتر از مقدار واقعی خواهد شد.

ج ( تأثیری ندارد.

د ( بستگی به تعداد گروه مورد شاهد دارد.

۲۳- بهترین روش برای جلوگیری از Selection Bias و کنترل مخدوش کننده ها در مطالعات کارآزمایی کدام یک از موارد زیر می باشد؟

الف ( Blinding

ب ( Matching

ج ( Randomisation

د ( Restriction

۲۴- از ۵۰۰ مورد اندازه گیری فشار خون برای غربالگری پرفشار خون در شهرستان مراغه ، تعداد ۱۰ بیمار واقعی و ۳۰ فرد سالم دارای تست مثبت، ۵ نفر بیمار واقعی و ۴۵۵ نفر فرد سالم دارای تست منفی بوده اند. تعداد منفی کاذب چقدر است؟

الف ( ۵

ب ( ۱۰

ج ( ۳۰

د ( ۴۵۵

۲۵- دو کارآزمایی جمعیتی A و B برای ارزیابی یک مداخله پیشگیری انجام شده است. در هر دو مطالعه، میزان مرگ بعد از مداخله پیشگیری مورد مطالعه ۲۰ درصد کمتر از گروه شاهد است. اما فقط نتیجه مطالعه A از نظر آمار معنی دار است. مناسب ترین تفسیر این نتایج کدام است؟

الف ( مطالعه A از دوز بالاتری استفاده کرده است.

ب ( مطالعه A از روش تصادفی سازی استفاده کرده است.

ج ( مطالعه A کمتر دچار اثر متغیر های مخدوش کننده است.

د ( مطالعه A دارای حجم نمونه بیشتری از مطالعه B بوده است.

۲۶- خانمی با یک آزمایش منفی پرکاری تیروئید مراجعه کرده است و در مورد بیمار بودن خود با توجه به نتایج آزمایش سوال می کند . سوال وی بیانگی کدامیک از خصوصیات آزمون غربالگری است؟

- الف ( میزان منفی کاذب
- ب ( ارزش اخباری مثبت
- ج ( ارزش اخباری منفی
- د ( میزان مثبت کاذب

۲۷- در یک مطالعه ۳۶ نفر از ۵۰ بیمار مبتلا به سرطان تیروئید سابقه تماس با اشعه در دوران کودکی داشته اند و فقط ۶ نفر از ۵۰ نفر سالم این سابقه را نشان می دادند. برآورد نسبت شانس (OR) برای خطر اشعه در وقوع سرطان تیروئید چقدر است؟

- الف ( ۳۰
- ب ( ۱۸/۸
- ج ( ۱۳/۶
- د ( ۴/۲

۲۸- شما به عنوان مشاور اداره پیشگیری از سرطان وزارت بهداشت برنامه غربالگری سرطان پستان که پایلوت آن در استان مازندران اجرا می شود را بررسی می کنید. در بخش مربوط به ارزشیابی برنامه، شاخص های زیر که در بین افراد غربالگری شده سنجش می شوند به عنوان شاخص پیامد برنامه برآورد شده اند. کدامیک از موارد زیر را از برنامه حذف می کنید؟

- الف ( بهبود کیفیت زندگی
- ب ( کاهش مرگ و میر ناشی از سرطان پستان
- ج ( کاهش بروز سرطان پستان
- د ( کاهش میزان کشندگی (Case fatality) سرطان پستان

۲۹- در ارزشیابی پیامد در طراحی مداخله ای استفاده از پلی پیل (Poly Pill) در کوهورت شمال شرق کشور ، کدامیک از موارد زیر نسبت به بقیه اولویت دارد؟ (کدام را باید ابتدا محاسبه کرد؟)

- الف ( تعیین کاهش نسبی فشارخون در جمعیت در معرض خطر در کوهورت
- ب ( تعیین کاهش نسبی فشارخون در گروهی از بیماران منتخب و تحت مراقبت در مراکز پژوهشی
- ج ( محاسبه هزینه های استفاده از دارو
- د ( محاسبه هزینه های استفاده از دارو به ازای کاهش موارد پرفشار خون

۳۰- پژوهش هایی در مورد تعیین اثرات نامطلوب بر سلامت بر روی یک عامل آسیب زا در آزمایشگاه انجام شده اند . این پژوهش ها از نظر کاربردی در کدام مرحله از ارزیابی خطر مورد استفاده قرار می گیرند؟

- الف ( Hazard Identification
- ب ( Dose Response Assessment
- ج ( Assessment Exposure
- د ( Risk Charaterization)

۳۱- در بررسی تعیین گرهای اجتماعی مؤثر در دیابت از میزان مرگ و میر مرتبط با دیابت (Related Mortality Rate) استفاده می شود. این شاخص به کدام سطح چارچوب اولویت های بهداشت عمومی منتسب است؟

الف ( Vulnerability )

ب ( Outcome )

ج ( Exposure )

د ( Consequence )

۳۲- در بررسی تعیین اثرهای اجتماعی سلامت و دیابت ، اثرات اصلی محیط چاقی زا (Obesogenic Environment) در کدام گزینه آمده است؟

الف ( دیابت - مرگ زودرس )

ب ( پرفشاری خون - چاقی )

ج ( تغذیه نامناسب - بی تحرکی )

د ( ارزش های اجتماعی - زیرساخت های شهری )

۳۳- براساس ساختار چهارمرحله ای Tugwell درخصوص موانع تحقق پیامدهای مؤثر و مبتنی بر عدالت در سلامت کدام یک از موارد زیر از موانع اثربخشی (Effectiveness) نمی باشند؟

الف ( Diagnostic accuracy )

ب ( Provider Compliance )

ج ( Consumer adherence )

د ( Effectiveness Coverage )

۳۴- در بررسی اجرای تحول نوین سلامت علیرغم پرداخت اکثر هزینه های خدمات سلامت توسط دولت افراد در طبقات اجتماعی اقتصادی بالاتر بیشتر از سایرین به خدمات سلامت دسترسی دارند، گرادبان اجتماعی مطابق با کدام الگو است؟

الف ( Bottom - end )

ب ( Top - end )

ج ( Engaging Direction )

د ( Amplifying Effect )

۳۵- وزارت بهداشت در نظر دارد تا برنامه ای جهت بررسی عدالت اجتماعی سلامت روان در کشور طراحی کند . جهت غلبه بر مشکلات موجود چه پیشنهادی می کنید؟

الف ( پایش طولی جمعیت و توجه همزمان به ارزیابی input , output برنامه ها )

ب ( مطالعه مقطعی جمعیت جهت مداخله فوری با توجه به شیوع بالای آن در جمعیت )

ج ( تعریف و بررسی دقیق تعیین گرهای اجتماعی سلامت روان با توجه به تأثیر بر نتایج )

د ( بسیج نیروهای موجود جهت رشد اقتصادی سریع و تأثیر آن بر تعیین گرهای اجتماعی )



۳۶- در یک کارآزمایی تصادفی ده هزار بیمار در دو گروه درمانی با حجم یکسان تقسیم شده اند که در یک گروه کموپروپیلاکسی و در گروه بعدی درمان معمول اختصاص یافته است. فراوانی عارضه دارویی کموپروپیلاکسی چقدر بایستی باشد تا حداقل یک مورد از این عوارض دیده شود؟

الف) یک در ۵ هزار

ب) یک در ۱۰ هزار

ج) یک در ۱۵ هزار

د) یک در ۳۰ هزار

۳۷- در یک کارآزمایی تصادفی کنترل شده که برای غربالگری سرطان ریه به کمک عکس سینه و سیتولوژی خلط انجام شده است، تقریباً ۹ هزار مورد به صورت تصادفی به دو گروه غربالگری و کنترل تقسیم شده اند. پس از بیست سال مورتالیتی سرطان ریه در دو گروه یکسان بوده است. (۴/۴ مورد در هر هزار شخص - سال در گروه غربالگری و ۳/۹ مورد در هر هزار شخص - سال در گروه کنترل). با وجود این میانه بقا برای بیماران در گروه غربالگری ۱/۳ سال و در گروه کنترل ۰/۹ سال بوده است. بهترین توضیح برای بهبود بقا در قیاس با عدم بهبودی در مرگ و میر چه سوگرایی می باشد؟

الف) Lead - time bias

ب) Survival bias

ج) Compliance bias

د) Length-time bias

۳۸- در ترکیب موازی و سری تست های تشخیصی به ترتیب از راست به چپ حساسیت و ویژگی چه تغییری می کند؟

الف) موازی: افزایش، کاهش / سری: کاهش، افزایش

ب) موازی: کاهش، افزایش / سری: افزایش، کاهش

ج) موازی: افزایش، افزایش / سری: افزایش، کاهش

د) موازی: افزایش، کاهش / سری: افزایش، افزایش

۳۹- کدامیک از واژه های اپیدمیولوژیک زیر با بقیه در یک گروه از نظر مفهومی قرار نمی گیرد؟

الف) Accuracy

ب) Precision

ج) Chance

د) Random Error

۴۰- حدود اطمینان حساسیت و سطح زیر منحنی ROC کدام یک از اعداد زیر را اگر شامل شود بیان گر بی ارزش بودن تست تشخیصی است؟ (به ترتیب از راست به چپ)

الف) ۰/۵ ، ۰/۵

ب) ۰/۵ ، ۱

ج) ۱ ، ۰/۵

د) ۱ ، ۱

۴۱- استفاده از کلاه ایمنی برای موتور سواران به منظور کاهش آسیب چه نوع سطح پیشگیری است و چه استراتژی محسوب می شود؟

الف) اولیه ، Passive

ب) ثانویه ، Active

ج) اولیه ، Active

د) ثانویه ، Passive

۴۲- کدام یک از موارد زیر مخدوش گرهای تصادفی را در یک پژوهش می تواند شناسایی کند؟

الف) غربالگری متغیرهای موجود در پژوهش

ب) تجارب بالینی پژوهشگر

ج) بیولوژی بیماری

د) بررسی مطالعات دیگر

۴۳- کدامیک از واژه های زیر از نظر مفهومی با سه واژه دیگر در یک خانواده قرار نمی گیرد؟

الف) Effect Modification

ب) Antagonism

ج) Interaction

د) Confounding

۴۴- کدامیک از شاخص های اپیدمیولوژیک زیر بهتر از همه می تواند ارزش تشخیصی یک تست آزمایشگاهی یا رادیولوژیک را در تشخیص یک بیماری در کلینیک نشان دهد؟

الف) Sensitivity & Specificity

ب) PPV & NPV

ج) LR(+) & LR(-)

د) Number Needed to be Tested

۴۵- جمله نادرست در مورد **Confounding ، Bias ، Chance** کدام است؟

- الف ( Selection Bias و Confounding باهم ارتباط دارند.  
 ب ( کاهش Bias منجر به افزایش Precision می شود.  
 ج ( Random Variation هرگز نمی تواند به طور کامل حذف شود.  
 د ( Selection Bias و Confounding بیانگر مشکلاتی در مرحله های مختلف پژوهش بالینی هستند.

## ۴۶- در بررسی یک طغیان (Out break) ناشی از بیماری عفونی ، انجام مطالعه مورد شاهدی در شناسایی کدام یک

از موارد زیر اهمیت ویژه دارد؟

- الف ( راه انتقال  
 ب ( بار بیماری  
 ج ( ویژگیهای افراد مبتلا شده  
 د ( عامل بیماری

۴۷- کدامیک از جملات زیر در مورد ارزشیابی **Risk Prediction Tools (RPT)** نادرست است؟

- الف ( برای بیشتر بیماریها ، بیشتر مردمی که به بیماری مبتلا خواهند شد جزو افراد High Risk نیستند.  
 ب ( Calibration میتواند درستی RPT را در شناسایی گروه هایی که به بیماری مبتلا خواهند شد نشان دهد.  
 ج ( Concordance Statistic در روش Calibration محاسبه می شود.  
 د ( اگر RPT به طور کامل درست عمل کند ، C- Statistic برابر یک خواهد بود.

## ۴۸- در یک کارآزمایی بالینی ۴۰٪ از بیماران مبتلا به وسواس شدید که داروی A را گرفته اند بهبود یافته اند ولی

فقط ۳۰٪ از بیمارانی که پلاسبو گرفته اند بهبود یافته اند. اگر پزشکان به تمامی بیماران مبتلا به وسواس شدید

داروی A را بدهند ، براساس این مطالعه چند درصد از بیماران به طور غیر ضروری دارو را دریافت می کنند؟

- الف ( ۶۰٪  
 ب ( ۳۰٪  
 ج ( ۹۰٪  
 د ( ۷۰٪

## ۴۹- هشت درصد کارگران کارخانه ای که آب کلر درست می کنند اظهار کرده اند که در طی سه ماه گذشته حملات

آسم را تجربه کرده اند. کدام یک از موارد زیر معادل مقدار هشت درصد می باشد؟

- الف ( Cumulative Incidence  
 ب ( Incidence density  
 ج ( Point Prevalence  
 د ( Period Prevalence

## ۵۰- نتایج کدامیک از تحقیقات زیر کمترین احتمال برای چاپ شدن را دارد؟

- الف ( پژوهشی که فرضیه صفر را رد کرده و حجم نمونه بالایی دارد  
 ب ( پژوهشی که فرضیه صفر را رد نکرده و حجم نمونه بالایی دارد  
 ج ( پژوهشی که فرضیه صفر را رد نکرده و حجم نمونه پایینی دارد  
 د ( پژوهشی که فرضیه صفر را رد کرده و حجم نمونه پایینی دارد

۵۱- در کدامیک از مطالعات زیر نمی توان عوامل موثر در پیش آگهی بیماریها را شناسایی کرد؟

- الف ( Cohort study  
 ب ( Case – control study  
 ج ( Case cross over study  
 د ( Prevalence study

## ۵۲- در مطالعه ای که جهت بررسی امنیت جامعه پناهندگان افغانی در استان خراسان انجام شده عوامل مختلف

به عنوان تهدید کننده سلامت و امنیت جوامع پناهنده معرفی شده . کدام عامل مهمترین نقش را دارد؟

- الف ( ازدحام  
 ب ( تجاوز و جنایت  
 ج ( خودکشی  
 د ( درگیری

۵۳- در مورد اختلالات شناختی کودکان و پیشگیری اولیه کدام یک صحیح نمی باشد؟

- الف ( مصرف فولات در دوران بارداری  
 ب ( شناسایی زودهنگام فنیل کتونوری ( غربالگری)  
 ج ( بهبود محیط زیست از نظر مواجهه با سرب  
 د ( ایمن سازی

## ۵۴- آقای ۵۴ ساله با شکایت تب و لرز ، سردرد ، میالژی و سرفه که بطور ناگهانی از سه روز قبل شروع شده در

بیمارستان بستری است . بیمار تحت درمان دارویی است . از صبح امروز دچار تهوع و استفراغ شده است . این

عارضه مربوط به کدام داروی زیر است؟

- الف ( Zanamivir  
 ب ( Efavirenz  
 ج ( Ribavirin  
 د ( Oseltamivir

۵۵- کدامیک از موارد زیر به **Vertical Segregation** در زنان کارگر دلالت دارد؟

- الف (انجام کار پاره وقت در زنان سه برابر مردان  
 ب ( کسب درآمد زنان به میزان  $\frac{3}{4}$  مردان برای شغل یکسان و تمام وقت در زنان  
 ج ( تفاوت مواجهه فیزیکی و روانی در شغل یکسان بین مردان و زنان  
 د ( گماشته شدن زنان به کاری متفاوت با مردان علی رغم عنوان شغلی یکسان

۵۶- در نظر داریم تا در مورد خدمات مبتنی بر سلامت و حوزه های مختلف در جامعه مطالعه ای انجام دهیم. کدامیک از گزینه های زیر به عنوان اهداف در نظر گرفته نخواهد شد؟

الف ( شناسایی خلا تحقیقاتی در زمینه مداخلات سلامت عمومی  
 ب ( تامین زیر ساختهای لازم جهت شناسایی مداخلات سلامت عمومی  
 ج ( شناسایی اثر بخشی مداخلات سلامت عمومی  
 د ( شناسایی نقاط ضعف و قوت مداخلات سلامت عمومی

۵۷- آقای ۴۷ ساله ای که به علت لوسمی تحت کموتراپی قرار گرفته حدود ۱۲ روز بعد از شروع درمان دچار درد صورت و ترشح سیاه رنگ و کمی خون آلود از یک سمت بینی شده است و سپس در عرض دو روز دچار کاهش دید و فلج کامل عضلات چشم همان سمت شده است . علاوه بر کنترل نوتروپنی و دبریدمان جراحی درمان سیستمیک با کدام دارو را در بیمار فوق توصیه می کنید؟

الف ( Voriconazole  
 ب ( ۵-Fluorocytosine  
 ج ( Amphotricin B  
 د ( Fluconazole

۵۸- آقای میان سالی یک هفته بعد از شنا در رودخانه دچار تب بالا ، سردرد و میالژی شده است که چندروز طول کشیده و خودبخود بهبود یافته است . مجددا بعد از دو هفته با تب ، سردرد ، میالژی ، فتوفوبی و درد شکم مراجعه کرده است . در معاینه تبدار بوده و ایکتریک است و کونژنکتیویت ناحیه بولب و عروق ملتهب اطراف لیمبوس ، سفتی گردن ، آرتريت در زانوها و کبد و طحال بزرگ دارد . در بررسی های آزمایشگاهی افزایش آنزیم های کبدی ، CPK ( کراتین فسفوکیناز ) و پلئوسیتوز مایع مغزی نخاعی وجود دارد. در آنالیز ادرار پیوری استریل و WBC Cast مشاهده شده و در بررسی ادرار زیر میکروسکوپ Dark Feild ارگانیسم های فنر مانند مشهود بوده است . با توجه به محتمل ترین تشخیص مهمترین عامل مرتبط با مرگ و میر در بیمار فوق کدام یافته است؟

الف ( ایکتر  
 ب ( افزایش آنزیم های عضلانی  
 ج ( درگیری CSF  
 د ( آنالیز ادرار

۵۹- آقای ۳۶ ساله که از کارکنان آزمایشگاه می باشد ، بعلت تماس اتفاقی با نمونه آلوده به بروسلوزیس به شما مراجعه کرده است . توصیه شما به عنوان کمپروپویلاکسی کدام گزینه است ؟

الف ( کوتریموکسازول + تتراسایکلین بمدت ۳ هفته  
 ب ( داکسی سایکلین + ریفامپین بمدت ۳ هفته  
 ج ( کوتریموکسازول + ریفامپین بمدت ۳ هفته  
 د ( داکسی سایکلین + اوفلوکساسین بمدت ۶ هفته

۶۰- در خانمی با سن حاملگی یک ماهه جواب تست های آنتی بادی اختصاصی برای توکسوپلازما IgM , IgG بالا بوده است . برای بررسی بیشتر وضعیت IgG Avidity اختصاصی برای توکسوپلازما مورد ارزیابی قرار می گیرد که بالا (High) گزارش می شود . چه اقدامی را در قدم بعدی توصیه می کنید؟

الف ( تکرار آزمایشات ۳ هفته بعد

ب ) گرفتن ۲ نمونه بفاصله ۳ هفته و ارجاع به آزمایشگاه رفرنس توکسوپلازما

ج ) انجام آمینوسنتز در هفته های ۱۴ الی ۱۶ حاملگی و بررسی توکسوپلازما با PCR

د ) اطمینان بخشی در مورد عدم ابتلای جنین به توکسوپلازما

۶۱- برقراری ارتباط مردم با خدمات سلامت طب پیشگیری مورد نیاز در مرکز آموزشی درمانی اسد آبادی تبریز جزء کدام یک از عملکردهای اساسی در حوزه سلامت عمومی جهت ارتقاء سلامت است ؟

الف ( ارزیابی

ب ) سیاست گذاری

ج ) اطمینان

د ) ارائه خدمات

۶۲- در کدامیک از موارد زیر جهت پیشگیری از اسهال مسافران نیازی به دریافت آنتی بیوتیک نیست؟

الف ( مبتلایان به سندروم روده تحریک پذیر

ب ) افرادی که در هنگام سفر بطور مکرر دچار اسهال می شوند.

ج ) مبتلایان به (End Stage Renal Disease ) ESRD

د ) مبتلایان به دیابت که انسولین مصرف می کنند

۶۳- کدامیک از گزینه های زیر از گروه مسافران در معرض خطر خاص در مبحث بهداشت عمومی، جهت توجه ویژه نمی باشد ؟

الف ( شیرخوار ۲۵ روزه

ب ) خانم باردار ۲۰ هفته

ج ) خانم ۴۵ ساله با دیابت

د ) فرد آلوده به HIV

۶۴- از بین تستهای تشخیصی زیر کدامیک بعنوان یک ابزار تشخیصی در فردی با علائم مشکوک به سیاه سرفه استفاده نمی گردد؟

الف ( کشت ترشحات نازوفارنکس در محیط بورد زانگو

ب ) تیترا Anti- PT IgG دونمونه سرم هفته های دوم تا هشتم شروع علائم

ج ) PCR

د ) Direct Fluorescence Antibody

۶۵- در نظر داریم تا جهت بازنویسی استانداردهای شغلی در کشور مخاطرات شغلی را اولویت بندی کنیم و بر اساس آن استانداردهای جدیدی را وضع کنیم. کدامیک از خطرات در اولویت می باشد؟

- الف) در سطح منبع بتوان کنترل کرد
- ب) جمعیت زیادی را تحت تاثیر قرار دهد
- ج) کنترل آنها با روشهای هزینه اثر بخش امکان پذیر باشد
- د) صدمات جبران ناپذیری به سلامت وارد کند

۶۶- خانم سیگاری ۳۰ ساله با درد شدید در ناحیه شکم و لگن و تشخیص احتمالی بیماری التهابی لگن مراجعه کرده است. در بررسی متوجه می شویم ۲۰ روز قبل با تشخیص STD (بیماری منتقله از طریق جنسی) دارو به صورت ناقص دریافت کرده است. وی سابقه مصرف قرص ضد بارداری (OCP) را نیز ذکر می کند. کدامیک از عوامل زیر در ایجاد بیماری التهابی لگن بیشترین نقش را دارد؟

- الف) عدم درمان کامل و مناسب
- ب) استفاده از قرص های OCP
- ج) مصرف سیگار
- د) سن بیمار

۶۷- به عنوان مشاور پزشک طب پیشگیری یکی کارخانه های شکلات سازی تبریز حین ارزیابی سلامت کارگران قسمت بسته بندی و حمل کالا به انبار متوجه می شوی کارگران وضعیت بدنی نامناسب داشته و بسته های بسیار سنگین را جابجا می کنند. کدام راهکار را در سطح پیشگیری اولیه و ثانویه پیشنهاد نمی کنید؟

- الف) درمان کارگران با مشکلات اسکلتی عضلانی
- ب) آموزش کارگران و پرسنل در مورد وضعیت بدنی مناسب حین کار
- ج) جابجایی کارگران با مشکلات عضلانی اسکلتی با کارگران سالم بخش اداره کارخانه
- د) نظارت هفته ای بر سلامت کارگران و معاینات سالیانه آنها

۶۸- آقای ۵۵ ساله ای بدلیل نکرور شدید و موضعی پوت همراه با تب و بی حالی از چند روز قبل در بیمارستان امام رضای تبریز بستری شده است. بیمار سابقه دیابت و برونش مزمن دارد. بدلیل سابقه مصرف الکل و چندین بار اقدام به ترک آن، مشاوره طب پیشگیری و پزشکی اجتماعی برای وی درخواست شده است. دستیار پزشکی اجتماعی علاوه بر ارائه مشاوره ترک الکل، بیمار را از نظر عوامل مستعد کننده به بیماری تهاجمی استرپتوکوک A مورد ارزیابی قرار می دهد. کدامیک از موارد زیر جزء عوامل بیماری فوق محسوب نمی شود؟

- الف) سن
- ب) بیماری مزمن ریه
- ج) دیابت
- د) سوء مصرف الکل

۶۹- در بین پاتوژن های زیر کدامیک دارای RO ( Reproductive Number ) کمتر نسبت به بقیه است؟

الف ( Measles )

ب ( Pertussis )

ج ( Influenza )

د ( SARS )

۷۰- آقای ۲۴ ساله ای با توجه به داشتن رفتار جنسی پر خطر و سابقه مصرف مواد افیونی به کلینیک طب پیشگیری جهت مشاوره مراجعه نموده است . با توجه به نتایج آزمایشات درخواست شده در چه صورتی نتیجه آزمون غربالگری Anti HCV وی مثبت کاذب تلقی شده و بیمار عفونت HCV را ندارد؟

الف ( RIBA Negative و Nuclieic Acid Test ( NAT) Negative )

ب ( RIBA Interdeterminate و Nuclieic Acid Test ( NAT) Negative )

ج ( RIBA Positive و Nuclieic Acid Test ( NAT) Negative )

د ( RIBA Interdeterminate و Nuclieic Acid Test ( NAT) Positive )

۷۱- پسر ۱۸ ساله ای که مورد شناخته شده نقص آنزیمی گلوکز فسفات دهیدروژناز می باشد به همراه خانواده قصد سفر به یک منطقه مالاریا خیز دارد . جهت پیشگیری از مالاریا کدام داروی زیر را توصیه نمی کنید؟

الف ( پریماکین )

ب ( مفلوکین )

ج ( داکسی سیکلین )

د ( اتوواکون پروگوانیل )

۷۲- خانم حامله ای در ماه هشتم حاملگی سه هفته بعد از سفر به شهر چابهار دچار تب ، سردرد و تشنج می

شود در معاینه کنفوژن و لتارژی و تب ۴۱ درجه سانتی گراد دارد در آزمایشات به عمل آمده  $Hb=۴.۶$

$BS=۳۵$  ,  $Plt=۷۵۰۰$  است به ترتیب از راست به چپ اولین اقدام و محتملترین تشخیص کدام است ؟

الف ( اسمیر ضخیم خون محیطی - مالاریای فالسی پاروم )

ب ( آنالیز CSF - مننژیت حاد باکتریال )

ج ( اسمیر نازک خون محیطی - مالاریای ویواکس )

د ( کشت خون - سندروم منگوکوکی )

۷۳ - آقای ۳۴ ساله بواسطه شغل فرد ناگریز به سفر به مناطق مختلف است با شکایت تب ضعف و خستگی به

بیمارستان مراجعه و بستری شده است . در معاینه و بررسی آزمایشگاهی دارای اسپلنومگالی و هپاتومگالی به

لنفادنوپاتی ، پان سیتوپنی همراه با هیپرگاماگلوبولینمی است . وی سابقه تب به دنبال سفر به چین در هشت ماه

قبل را ذکر می کند . اخیرا از سفر به کشور سودان برگشته است در بیوپسی مغز استخوان جسم لیشمن گزارش

شده است . با توجه به بیماری اخیر محتملترین عامل تب هشت ماه قبل وی کدام مورد زیر بوده است ؟

الف ( West Nile Viruse )

ب ( Chicken ganga Viruse )

ج ( Sand fly fever Viruse )

د ( Nipah Viruse )



۷۴- استعمال دخانیات با کدامیک از سرطانهای زیر ارتباط کمتری دارد ؟

- الف ( معده
- ب ( کبد
- ج ( پستان
- د ( مثانه

۷۵- آقای ۵۳ ساله که از ۲۰ سال قبل روزی یک پاکت سیگار مصرف می کند . با علائم ریفلاکس به کلینیک پیشگیری بیمارستان اسد آبادی مراجعه کرده است . با توجه به سابقه زخم گوارش در بیمار کدام گزینه به عنوان مهمترین مولفه ایجاد متاپلازی در وی می باشد؟

- الف ( میزان اسید معده دئودنوم
- ب ( تشدید علائم ریفلاکس
- ج ( میزان آنتی بادی هلیوباکتر
- د ( عدم جواب به درمان دارویی

۷۶- با توجه به مشکلات ناشی از مصرف الکل در منطقه تحت پوشش کلینیک پیشگیری در بیمارستان اسد آبادی تبریز ، برنامه آموزشی برای افراد غیر الکلی در خانواده های با سابقه وابستگی به الکل توسط دستیاران پزشکی پیشگیری برگزار خواهد شد . طبق تقسیم بندی Gordon کدام اقدام پیشگیرانه انجام می شود؟

- الف ( Universal
- ب ( Selective
- ج ( Indicated
- د ( Holestic

۷۷- تغییرات پارادوکس در بروز بیماری هپاتیت A در برخی نواحی جغرافیایی به دلیل احتمال درگیری کدام گروه زیر اتفاق می افتد؟

- الف ( عفونت مجدد در کودکان
- ب ( افراد مسن
- ج ( افراد جوان
- د ( خانم های حامله

۷۸- کودکی ۶ ساله ای با علائم ضعف ، تهوع ، استفراغ همراه با ادرار تیره رنگ و زردی به کلینیک پیشگیری آورده شده است . با توجه به تشخیص احتمالی بر اساس علائم بالینی فوق کدام گزینه صحیح است؟

- الف ( بچه های ۳ تا ۶ ساله اکثرا علامت دار می باشند
- ب ( نوع بیماری از نظر بالینی قابل افتراق از انواع دیگر هپاتیت است
- ج ( در نوجوانان و بزرگسالان اکثرا زردی دیده می شود
- د ( HAV RNA حساس ترین روش تشخیص در کشت خون و مدفوع می باشد

**۷۹- در کدام مورد زیر واکسن آبله مرغان را نمی توان تجویز کرد؟**

- الف ( مصرف پردنیزولون ۱۵ میلی گرم در روز
- ب ( حساسیت به پروتئین تخم مرغ
- ج ( نقص ایمنی سلولی
- د ( نقص ایمنی هومورال

**۸۰- تمرکز مدیریت خطرات بیماریهای فلج کننده به علت پولیو در آینده به دنبال کدامیک از استراتژی های زیر قابل دستیابی است؟**

- الف ( برنامه ریزی برای واکسیناسیون همگانی با OPV
- ب ( برنامه ریزی مبنی بر عدم استفاده از IVP
- ج ( برنامه ریزی برای واکسیناسیون همگانی با IVP
- د ( برنامه ریزی برای توقف استفاده از OPV

**۸۱- بیماری که تحت پیوند مغز استخوان قرار گرفته در یک اتاق به مدت ۳ ساعت با بیمار دچار آبله مرغان تماس نزدیک داشته است . وی سابقه تزریق واکسن و یا ابتلا به آبله مرغان را نداشته است . جهت بیمار نسخه VZIG نوشته می شود ولی تا زمان تهیه آن دو روز سپری می شود در مورد تزریق VZIG با کلینیک طب پیشگیری مشاوره شد . کدامیک از موارد زیر را به عنوان دستیار طب پیشگیری توصیه می نمائید؟**

- الف ( تجویز دارو دو روز آتی نیز می تواند از وقوع بیماری پیشگیری کند
- ب ( با توجه به گذشت زمان طلایی تزریق VZIG توصیه نمی شود و باعث عوارض باشد
- ج ( تزریق دارو تا روز چهارم بعد از تماس مجاز بوده و باعث کاهش شدت بیماری می شود
- د ( با توجه به گذشت زمان طلایی به جای تزریق VZIG آسیکلویر وریدی تجویز می شود

**۸۲- دانشجویی ۳۵ ساله دکترای کشاورزی حین کود دادن و تمیز کردن باغچه دچار بریدگی سطحی دست راست شده و با نگرانی به کلینیک طب پیشگیری مراجعه نموده است . با توجه به عدم یاد آوری سابقه واکسیناسیون جهت پیشگیری از کزاز چه اقدامی را توصیه می کنید؟**

- الف ( با توجه به سطحی بودن زخم اقدام خاصی لازم نیست
- ب ( تمیز کردن زخم و پانسمان کافی است
- ج ( تجویز واکسن و ایمونوگلوبین اختصاصی کزاز
- د ( ایمونوگلوبین ضد کزاز کافی است

**۸۳- کدامیک از موارد زیر در ایجاد اطمینان یک بیمار در مورد یک وب سایت که اطلاعاتی در مورد HIV می دهد کمترین تاثیر را دارد؟**

- الف ( سایت توسط یک ارگان دولتی با ذکر اعضای کمیته علمی آن حمایت شود
- ب ( واقعیت را ارائه دهند و به نظرات و دیدگاهها اکتفا نکنند
- ج ( نویسنده مطلب فردی شناخته شده در مورد HIV باشد
- د ( منبع اولیه اطلاعات بیان شود

۸۴- آقای ۶۸ ساله ای با زخم بستر در بخش عفونی بیمارستان سینای تبریز بستری شده است بر اساس دستورالعمل کمیته عفونت بیمارستانی ( HICPAC ) کارکنان بخش مذکور کدام احتیاط جداسازی را بایستی جهت پیشگیری از انتقال پاتوژن ها رعایت نمایند؟

- الف ( پوشیدن گان در صورت تماس مستقیم با بیمار
- ب ( استفاده از دستکش استریل برای تمامی تماس ها با بیمار
- ج ( اتاق ویژه با فشار هوای منفی
- د ( استفاده از ماسک در فاصله یک متری

۸۵- در کدامیک از موارد زیر بر نقش Context به عنوان یک عامل خطر موفقیت تحصیل در سطح مدرسه تاکید دارد؟

- الف ( Early Aggressive Behaviour
- ب ( Substance Abuse
- ج ( Drug Availability
- د ( Poverty

۸۶- در برنامه آموزشی که در تعدادی از مدارس راهنمایی پسرانه شهر تبریز انجام شده ؛ از دانش آموزان خواسته شده تا در مورد درک ، آگاهی و احساسشان در مورد مصرف مواد مخدر توسط دوستان ، همسالان و خودشان نظراتشان را بیان نمایند و نتایج برنامه آموزشی متعاقبا به اطلاع دانش آموزان بازخورد داده خواهد شد . این استراتژی بر چه اساسی استوار است؟

- الف ( Normative Education
- ب ( Promoting Academic Competence
- ج ( Environmental Change Strategy
- د ( Classroom Management

۸۷- آقای ۴۶ ساله مبتلا به بیماری نقرس ، با شکایت سنگ های عود کننده اسید اوریکی مراجعه می کند. در بررسی میزان اسید اوریک ادرار ۲۴ ساعته وی ۱۲۰۰ میلی گرم روزانه است مناسب ترین روش به عنوان هدف اول درمان و پیشگیری از تشکیل مجدد سنگ ، کدامیک از اقدامات پیشگیرانه زیر است؟

- الف ( استفاده از آلپورینول
- ب ( افزایش مصرف مایعات
- ج ( محدودیت مصرف گوشت قرمز
- د ( استفاده از سیترا ت پتاسیم

۸۸- آقای ۷۰ ساله با علائم تکرر ادرار و کاهش حجم و فشار ادرار به کلینیک طب پیشگیری مراجعه نموده است . در ارزیابی های بعمل آمده بزرگی خوش خیم پروستات (BPH) برای وی مطرح شده است در پاسخ به نگرانی های بیمار در خصوص علت بیماری و احتمال خطر سرطان برای وی کدامیک از توصیه های پیشگیرانه را به ترتیب از

راست به چپ مطرح می کنید؟

الف ( ناشناخته - بدون اثر

ب ( افزایش سن - افزایش

ج ( ناشناخته - افزایش

د ( افزایش سن - بدون اثر

۸۹- در نشستی که در مرکز بهداشت استان با عنوان " آینده و چالش های پیشگیری از دیابت " با حضور رؤسا و معاونین شبکه های بهداشتی درمانی شهرستانهای استان آذربایجانشرقی برگزار خواهد شد . از شما به عنوان متخصص طب پیشگیری و اجتماعی جهت ارائه راهکار در این زمینه دعوت به سخنرانی شده است . کدام مورد مهمترین قسمت سخنرانی شما را تشکیل خواهد داد؟

الف ( مطالعات کم و پراکنده در زمینه نقش موثر پیشگیری از دیابت

ب ( دشواری ترجمه شواهد موجود به بیماران و ارائه دهندگان مراقبت سلامتی

ج ( عدم وجود شواهد قابل استناد در مورد پیشگیری از عوارض دیابت

د ( توجه به درمان پر فشاری خون و هایپر لیپیدمی به موازات انسولین درمانی

۹۰- خانم ۳۶ ساله به کلینیک طب پیشگیری بیمارستان اسد آبادی تبریز مراجعه نموده و از شما جهت پیشگیری از ابتلا دیابت راهنمایی می خواهد وی سابقه نازایی ، هیپرسوتیم و نا منظم بودن عادات ماهیانه اش را ذکر می کند همچنین مادر وی مبتلا به بیماری دیابت است . در معاینه دارای نمایه توده بدنی ۲۷ کیلوگرم بر متر مربع و فشار خون ۱۳۵/۱۰۰ میلی متر جیوه دارد . در آزمایش به عمل آمده

Total chol= ۱۴۰ mg/dl

TG=۲۸۰ mg/dl

FBS=۱۱۵ mg/dl

می باشد . کدام توصیه پیشگیرانه در ارتباط با ارزیابی خطر ابتلا به دیابت در مورد وی صحیح می باشد؟

الف ( غربالگری بعد از سن بالای ۳۵ سال ضروری است

ب ( بیمار دارای ۴ عامل خطر ابتلا به دیابت است

ج ( غربالگری در جامعه خارج از مراکز مراقبت بهداشتی توصیه می گردد

د ( غربالگری جهت شناسایی افراد بدون علامت معادل تشخیص بیماری نمی باشد

۹۱- کدامیک از موارد زیر از تعهدات پژوهشگر در یک برنامه پژوهشی نمی باشد؟

الف ( فراهم کردن اقدامات مداخله ای برای سایر اعضای خانواده برای بیماریهای با زمینه فامیلی

ب ( کسب رضایت آگاهانه از نمونه ها

ج ( محرمانه نگاه داشتن اطلاعات

د ( انتشار نتایج

۹۲- برای کدامیک از بیماریهای زیر برنامه ای تشخیصی پره ناتال در بهبود پیش آگهی نوزاد موثرتر است ؟

الف ( Methyl Malonic Acidemia )

ب ( Tay - Sacks )

ج ( Down Syndrom )

د ( Mendelian )

۹۳- در سالهای اخیر چاقی در خانم ها رو به افزایش است . برای کاهش وزن خانم ها ، رسانه های جمعی آنها را به ورزش کردن تشویق می کنند . در حالی که امکانات ورزشی در فضای کافی در دسترس خانم ها برای ورزش وجود ندارد . در بررسی تصمیم گیری های مربوط به این شکل Public Health کدام تصمیم به درستی گرفته نشده است ؟

الف ( آیا مداخله ای در مورد فعالیت فیزیکی خانم ها مورد نیاز است؟

ب ( چه مداخله ای برای افزایش فعالیت فیزیکی خانم ها باید انجام شود ؟

ج ( چگونه و به چه شکل مداخله باید انجام شود؟

د ( مداخله درست می باشد یا باید تعدیل در مداخله صورت گیرد؟

۹۴- " ارائه بروشور آموزشی به بیماران مبتلا به دیابت برای آموزش مراقبت از پای دیابتی " یکی از روشهای

انتقال اطلاعات بهداشتی است در این روش انتقال اطلاعات به چه طریقی صورت می گیرد؟

الف ( Prose )

ب ( Reading )

ج ( Document )

د ( Speech )

۹۵- خانم ۶۵ ساله با شکایت درد زانوی راست مراجعه کرده است . خشکی صبحگاهی را ذکر می کند و در معاینه کریپتوس در حرکت پاسیو زانو دارد . در گرافی بعمل آمده کاهش فضای مفصلی ، کیستهای ساب کندورال مشهود است . علی رغم مصرف منظم قرص استامینوفن درد زانوی وی کاهش نمی یابد . اقدام مناسب دارویی کدام است؟

الف ( Topical Capsacine )

ب ( Opiod Analgestics )

ج ( Glucosamine )

د ( Intra Artricular Cortico Steriode )

۹۶- آقای ۸۹ ساله ای به دنبال شکستگی گردن فمور و عدم تحرک دچار زخم بستری عفونی شده است . علیرغم

شدید بودن علائم و چرکی بودن زخم ، فرزندان به پزشک معالج اطلاع نداده و بدنبال درمان وی نیستند . برای

پیشگیری از مشکلات مشابه در سالمندان ، چه ملاحظاتی را باید در نظر گرفت ؟

الف ( برنامه های آموزشی و ویزیت خانگی برای آموزش خانواده ها ، تاثیرات آشکاری در کاهش مشکلات سالمندان در این زمینه دارد

ب ( استفاده از برنامه هایی که مخاطبشان گروه های بزرگتر در سطوح مختلف هستند ، مفید می باشد

ج ( در این خانواده ، احتمال وجود Child Abuse کاهش می یابد

د ( ایجاد روشهای جدید ارائه برنامه های پیشگیری از این موارد ، ضروری بنظر نمی رسد

۹۷- پزشکی ، بیماران را به ورزش کردن ، مصرف اسیدهای چرب امگا ۳ ، ویتامین B۱۲ و منیزیم توصیه می کند . این موارد تاثیرات محافظتی را در برابر کدام بیماری چشمی دارند؟

الف ( کاتاراکت

ب ( گلوکوم

ج ( کراتوکونوس

د ) تراخم

۹۸- خانم ۳۸ ساله با BMI=۱۷ و سابقه Oophorectomy دو طرفه ، مراجعه کرده است . برای شروع انجام اقدامات پیشگیرانه علاوه بر (Dual Energy X-Ray Absorptamety) چه روش غربالگری را توصیه می کنید ؟

الف ( MRI ستون فقرات

ب ( اولتراسونوگرافی پاشنه

ج ( اندازه گیری Vit D۳ سرم

د ) اندازه گیری سطح کلسیم سرم

۹۹- بیمار خانم ۳۲ ساله ، با سابقه دو بینی و کرختی اندام های تحتانی مراجعه کرده است . که در MRI ضایعاتی در ماده سفید مغز مشاهده می شود . برای پیشگیری از عود (Relapse) این بیماری کدام دارو را پیشنهاد می کنید؟

الف ( Gama - interferon

ب ( Azathioprine

ج ( Steriod Therapy

د ) ACTH Therapy

۱۰۰- پزشک مرکز بهداشتی درمانی روستایی متوجه شده اخیرا شیوع اختلالات کبدی و کلیوی به صورت چشمگیری افزایش یافته است و در بررسی بعمل آمده آب روستا رنگ Blue - green و طعم فلزی دارد . احتمال آلودگی آب روستا با کدام فلز مطرح می باشد ؟

الف ( آلومینیوم

ب ( آهن

ج ( مس

د ) نقره

۱۰۱-جدی ترین عارضه اشعه غیر یونیزان با طول موج پایین کدام است؟

الف ( دژنراسیون بافت پوستی

ب ( کاتاراکت

ج ( کاهش الاستیسته پوست

د ) کانسر پوست

۱۰۲- تاثیر وابسته به دوز رادیاسیون Prenatal که احتمال دارد همه افراد مواجهه یافته را تحت تاثیر قرار دهد چه نام دارد؟

الف (Carcinogenic)

ب (Teratogenic)

ج (Stochastic)

د (Probablistic)

۱۰۳- در صورت بروز ادم ریوی بدنبال مواجهه با گازهای محرک (Irritant Gases) درمان اصلی کدام است؟

الف ( آنتی هیستامین ها

ب ( دیورتیک ها

ج ( کورتیکواستروئیدها

د ( اکسیژن

۱۰۴- آقای ۴۰ ساله که بدنبال سقوط از ارتفاع دچار تروماهای متعدد شده ، انتوبه شده و با ونتیلاتور تنفس می کند. تجویز کدام واکسن را برای وی توصیه می کنید؟

الف ( آنفولانزا

ب ( پنوموکوک

ج ( سیاه سرفه

د ( هموفیلوس آنفولانزا

۱۰۵- از خانم ۲۵ ساله با سابقه درد و نفخ شکم گهگاهی که با اسهال آبکی مراجعه کرده است آزمایش مدفوع بعمل آمده و در آن کیست های چهار هسته ای مشاهده شد. اقدام مناسب بعدی کدام است ؟

الف ( تست سرولوژی

ب ( سونوگرافی شکم

ج ( آزمایش مدفوع مجدد

د ( تست آنتی ژن مدفوع

۱۰۶- بیمار مبتلا به هیپوکلریدی ثانویه به گاستریک آتروفیک مزمن، مستعد ابتلا به کدام بیماری منتقله از طریق آب و غذا می باشد؟

الف ( شیگلا

ب ( وبا

ج ( یرسینیا

د ( تب تیفوئید

۱۰۷- پسربچه ۴ ساله ، دچار اسهال آبکی بدون درد (آب برنجی) شده که بدنبال آن استفراغ هم داشته است. در آزمایشات بعمل آمده ، عامل بیماری کولونی های زرد رنگ بزرگ در کشت ایجاد نموده است. پس از انجام دهیدراتاسیون ، کدام اقدام درمانی مناسب است؟

- الف ( آزیترومایسین
- ب ( آموکسی سیلین
- ج ( سیپروفلوکساسین
- د ( نورفلوکساسین

۱۰۸- بیمار آقای ۴۵ ساله ، بعد از مواجهه با کولر آبی در هتل ، دچار تب و سرفه و دردهای پلورتیک قفسه سینه شده است. در CXR بعمل آمده شواهد پنومونی و در آزمایشات هیپوناترمی دارد. کدام تست تشخیصی با ویژگی ۱۰۰ درصد، در مورد بیماری وی مورد استفاده قرار می گیرد؟

- الف ( سرولوژی
- ب ( آنتی ژن فلورسنت
- ج ( آنتی ژن ادراری
- د ( کشت

۱۰۹- آقای ۲۵ساله، بدنبال مصرف غذای آلوده ، دچار تب و لرز ، سردرد و میالژی شده است. در معاینه شکم ، اسپلنومگالی دیستانسیون و تندر نس شکم دارد و در پوست ناحیه تنه Rose-spots مشهود است. و در آزمایشات بعمل آمده لکوپنی دارد. با توجه به شرح حال وی چه تشخیصی برای وی مطرح می کنید؟

- الف ( شیگلوزیس
- ب ( تب تیفوئید
- ج ( لژیونلوزیس
- د ( یرسینیوزیس

۱۱۰- آقای ۳۵ ساله با شک به سارکوم کاپوزی بستری می باشد. سابقه استفاده از سرنگ مشترک برای تزریق مواد مخدر را بیان می کند و در آزمایشات بعمل آمده CD۴ کمتر از ۲۰۰ cells/μl دارد. مناسب ترین اقدام برای بیمار کدام است؟

- الف ( درمان triple و بررسی از نظر عفونت های فرصت طلب
- ب ( استفاده از Protease Inhibitor ها بعلاوه دو نوع از NRT۱ ها
- ج ( شروع HAART بعلاوه تری متوپریم-سولفامتوکسازول
- د ( درمان dual بعلاوه تری متوپریم-سولفامتوکسازول

۱۱۱- برطبق تعریف خانم Margaret Whitehead ، تعریف نابرابری در سلامت کدامیک از ویژگی های زیر را شامل نمی شود؟

- الف ( Unnecessary
- ب ( Unavoidable
- ج ( Unfair
- د ( Unjust



۱۱۲- کدامیک از جملات زیر در مورد Forecasting و Projecting جمعیت صحیح می باشد ؟

- الف ) این دو عملیات دموگرافیک تقریباً " یکی هستند.  
 ب ) Projecting براساس قضاوت ذهنی صورت می گیرد.  
 ج ) Forecasting براساس فرضیه های صریح صورت می گیرد.  
 د ) Projecting یک محاسبه illustrative می باشد.

۱۱۳- مهمترین گازی که در " اثر گلخانه ای " نقش ایفا می کند کدام است؟

- الف ) CO<sub>2</sub>  
 ب ) SO<sub>2</sub>  
 ج ) CO  
 د ) ازن

۱۱۴- Completed Fertility Rate , Total Fertilty Rate به ترتیب از راست به چپ با چه نوع کوهورتی محاسبه

می شوند؟

- الف ) True، Synthetic  
 ب ) True، True  
 ج ) Synthetic ، Synthetic  
 د ) Synthetic ، True

۱۱۵- جهت کاهش بروز RDS در نوزادان ومورتالیتی و عوارض آن کدام یک از اقدامات زیر صحیح تر است ؟

- الف ) تجویز کورتون ۷ روز قبل از زایمان و تکرار آن  
 ب ) تجویز کورتون ۷ روز قبل از زایمان و عدم تکرار آن  
 ج ) تجویز کورتون ۷ روز قبل از زایمان و سورفاکتانت  
 د ) تجویز کورتون ۷ روز قبل از زایمان تکرار آن و سورفاکتانت

۱۱۶- بیماری سیستمیک فیبروزیس (CF) چه نوع توارثی دارد؟

- الف ) اتوزومال غالب  
 ب ) انوزومال مغلوب  
 ج ) X-Linked غالب  
 د ) X-Linked مغلوب

۱۱۷- برطبق "Thesis of "Compression of Morbidity" ، با افزایش امید به زندگی ، شیوع ناتوانی اختصاصی سنی و

سالهای ناتوانی به ترتیب از راست به چپ چه تغییر می کند ؟

- الف ) کاهش ، کاهش  
 ب ) کاهش ، افزایش  
 ج ) افزایش ، کاهش  
 د ) افزایش ، افزایش

۱۱۸- در رابطه با انواع عوارض دارویی کدامیک از موارد صحیح است؟

- الف ( نوع A عوارض شایع و جدی  
ب ( نوع B عوارض شایع و نه چندان جدی  
ج ( نوع B عوارض نادر و جدی  
د ( نوع A عوارض نادر و نه چندان جدی

۱۱۹- کدامیک از موارد زیر از مشخصات تعریف شده برای سیستم های Surveillance نیست؟

- Simplicity ( الف  
Cost-effectiveness ( ب  
Acceptability ( ج  
Flexibility ( د

۱۲۰- خبرگزاری مهر: "مرتضی پاشایی هنرمند و خواننده معروف به دنبال یک سال مقاومت در مقابل سرطان معده در گذشت". کدامیک از مجموعه ویژگی های این خبر باعث افزایش خطر درک شده توسط مخاطبان عام می گردد؟

- الف ( Pessimism,Equity,Personal Risk  
ب ( Familiarity,Concern of Future Generation  
ج ( Trust,Personification,Dread  
د ( Optimisim,Fairness,Representativeness

۱۲۱- کودک ۶ ساله ای با سابقه سردرد و سرفه و آبریزش بینی و میالپی از ۱۰ روز قبل و بهبودی نسبی از دیروز دچار استفراغ شدید و کاهش سطح هوشیاری شده است که منجر به بستری در بیمارستان شده است. مادر بیمار سابقه مصرف آسپرین در طول عفونت تنفسی را ذکر نموده و در بررسی های بعمل آمده :

BS: ۸۰ mg/dl

Na: ۱۳۰ mEq/li

K: ۴ mEq/lit

Cr: ۰.۷ mg/dl

SGOT: ۱۲۰ IU(UP to ۴۰)

SGPT: ۱۶۰ IU(UP to ۴۵)

Serum Amonia : ۲۵۰ mcg/dl(۲۰-۸۰)

گزارش شده است. پس از انجام CT از بیمار LP بعمل آمد که در آنالیز آن قند و پروتئین نرمال و (PMN:۱۰٪

WBC: ۸۰ (% ۹۰ Lymph) , بوده است . با توجه به تابلوی بیمار کدام یافته با سندرم رای مطابقت ندارد؟

- الف ( سابقه مصرف آسپرین  
ب ( میزان SGPT سرم  
ج ( میزان آمونیاک سرم  
د ( آنالیز CSF

۱۲۲- ارتقای فرایند "مدت زمان جواب دهی به آزمایشات هورمونی در آزمایشگاه بیمارستان الف" به دستیاران گروه پزشکی اجتماعی سپرده شده است و آنان برای این منظور ابزار FOCUS-PDCA را انتخاب کرده اند. آنان در کدام یک از مراحل (گزینه های) زیر نمودارهای پارتوو استخوان ماهی (علت و معلول) را رسم خواهند کرد؟

F ( الف )

C ( ب )

U ( ج )

P ( د )

۱۲۳- الگوی برنامه ریزی "پریسید-پروسید" رایج ترین الگوی برنامه ریزی در کدام یک از موارد زیر است؟

APEX-PH (Assessment Protocol for Excellence in Public Health) ( الف )

ب ( بازاریابی اجتماعی )

ج ( آموزش بهداشت و ارتقاء سلامت )

د ( یادگیری اجتماعی )

۱۲۴- در بررسی های SF-۳۶, Health Survey کدام دسته از آیتم های زیرمورد سنجش قرار نمی گیرد ؟

Physical Limitations, General Health Perceptions, Social Functioning ( الف )

Consumer Expectations, Appropriateness, Incompetent Care ( ب )

Mental Health, Body Pain, General Health Perception ( ج )

Physical Functioning, Vitality, Pain of Body ( د )

۱۲۵- در فرایند برنامه ریزی استراتژیک دانشکده پزشکی تبریز "وجود اساتید توانمند و علاقه مند و وجود رقبای منطقه ای قوی" به ترتیب به کدام یک از اجزای تحلیل SWOT مربوط می شوند؟

T, S ( الف )

W, S ( ب )

T, W ( ج )

W, T ( د )

۱۲۶- در سنجش کیفیت کدام یک از گزینه های زیر با تقسیم بندی معروف Donabedian مطابقت دارد ؟

Structure (Personnel Characteristics, Activities in Providing Care)-Process (Institutional Features)-Impacts (Results of Care) ( الف )

Process (Providing Care activities), Out Come (Result of Indicators) Structure (Personnel and Institutional Features) ( ب )

Structure (Personnel Characteristics and Institutional Features)-Process (Activities in Providing Care)-Out come (Results of Care Indicators) ( ج )

Process (Stewardship and Monitoring)-Structure (Provision of Services and Financing), Outcome (Responsiveness and fair financial Contribution) ( د )

۱۲۷- در بررسی وضعیت فعلی سلامت محیط و حرفه ای ، در کدامیک از حیطه های زیر نسبت به بقیه چالش کمتری وجود دارد ؟

- الف ( کودکان کار
- ب ( خروج کارخانه ها از کشورهای پیشرفته
- ج ( آموزش های دانشگاهی سلامت محیط و حرفه
- د ( متدولوژی ارزیابی محیط های شغلی

۱۲۸- آژانس حفاظت محیط Environmental Protection Agency اعلام کرده است که مواجهه با یک عامل آسیب زا و پر خطر تا حدی پذیرفتنی است که باعث افزایش میزان مرگ در کمتر از یک نفر در هر یک از میلیون نفر میشود. این تعریف با کدام عبارت زیر منطبق است. ؟

- الف ( ALARA (As Low Reasonably Achievable)
- ب ( Acceptable)
- ج ( ALARP(As low As Reasonably Practical)
- د ( BAC(Best Available Controlled)

۱۲۹- کدامیک از مواد تمیز کننده زیر برای تمیز کردن دستگاهها در کارخانه های مواد غذایی هزینه اثر بخشی بیشتر دارد ؟ (هزینه کمتر و اثر بخشی بیشتر)

- الف ( ترکیبات آمونیوم
- ب ( ید
- ج ( کلر
- د ( الکل

۱۳۰- وزارت بهداشت و وزارت کار و امور اجتماعی در حال تدوین برنامه ای برای پیشگیری از مشکلات کار در کودکان و نوجوانان هستند. در بخشی از برنامه اشاره به افزایش دفعات بازرسی محیط های کار و افزایش جریمه به کارگیری کودکان و نوجوانان شده است. این بند از برنامه در راستای کدام اصل پیشگیری از عوارض کار کودکان و نوجوانان است ؟

- الف ( Education
- ب ( Enforcement
- ج ( Policy
- د ( Process Change

۱۳۱- در راستای حفاظت شغلی کارگران کارخانه پتروشیمی تبریز، اگر در مورد استفاده از اقدامات کاهش خطر باشید که از بقیه ارزان تر باشد، کدامیک از اقدامات کنترلی زیر در اولویت هستند ؟

- الف ( Engineering
- ب ( Work Place Survey
- ج ( Work Practice
- د ( Personal Protection

۱۳۲- کدامیک از میکروارگانیسم های زیر شایعترین عفونت در بین عوامل باکتریال بیماریهای ناشی از غذا است ؟

الف ( Compylobacter Jejuni

ب ( Vibrio Cholera

ج ( Shigellosis

د ( Yersiniosis

۱۳۳- پزشک طب کار از کارخانه کفش تبریز یکی از کارگران که آقای ۵۴ ساله هستند را به کلینیک پیشگیری جهت بررسی بیشتر ارجاع داده است. بیمار دارای علائم کاهش وزن و بی اشتهایی از سه ماه پیش است. کدام اقدام تشخیصی زیر در وهله اول باید انجام شود ؟

الف ( Liver Ultrasonography

ب ( Urine Analysis

ج ( Laryngoscopy

د ( Chest X- Ray

۱۳۴- در فرایند تدوین برنامه ملی کنترل بیماریهای غیر واگیر با استناد به ماده ۳۷ برنامه پنجم توسعه این بند را اضافه کرده اند که صدا و سیما نمی تواند تبلیغات اسنک و نوشابه های شیرین را پخش کند. بند مذکور از نظر سیاستگذاری پیشگیری از بیماریهای مزمن ناشی از عوامل تغذیه ای در کدام حیطه قرار می گیرد.؟

الف ( Educate the Public

ب ( Regulation & Guidance

ج ( Children training

د ( Counselling by physicians

۱۳۵- در آمار و اطلاعات بدست آمده از پیمایش عوامل خطر بیماری های غیر واگیر در کشور (STEPS) نشان داده شده است که در برخی از استانها بیش از ۸۰٪ جمعیت میزان مصرف نمک بالا دارند به طوری که آمارهای همزمان بالا بودن عوارض ناشی از مصرف نمک (شیوع بالای پرفشاری خون) را نشان داده است. با توجه به توصیف فوق مقادیر مصرف نمک در این استان ها با کدام شاخص زیر نشان داده می شود ؟

الف ( UL

ب ( RDA

ج ( EAR

د ( AI

۱۳۶- در تدوین برنامه بررسی بیماریها و اختلالات روانی و تشخیص به موقع آنها در کلینیک پیشگیری ، بررسی کدام مورد زیر با توجه به اهمیت و شیوع آن یک مداخله ترجیحی می باشد ؟

الف ( فوبیا در مردان

ب ( دمانس در مردان

ج ( مصرف زیاد الکل در ۲ تا ۲۵ سالگی

د ( وابستگی به الکل در ۳۰ تا ۳۵ سالگی

۱۳۷- دختر روستایی ۱۸ ساله قالیباف با سرفه پایدار بیش از ۳ هفته و خلط خونی بعد از انجام گرافی از ریه ها و آزمایشات لازم با تأیید سل فعال ریوی در بخش ایزوله عفونی بستری می شود. وی از بستری شدن امتناع می کند و اصرار به ترک مرکز با رضایت شخصی دارد. جهت بستری کردن وی کدام یک از ابزارهای قانون سلامت عمومی توسط مرکز درمانی ضروری است ؟

الف ( Injunction

ب ( Direct abatement

ج ( Administrative Orders

د ( Permits

۱۳۸- یک آقای ۵۷ ساله کارمند کارگزینی دانشگاه جهت بررسی وضعیت سلامت به کلینیک پیشگیری مراجعه کرده است. در معاینه مشکلی ندارد. در شرح حال سابقه فامیل فوت پسرعمو به دلیل سرطان معده دارد. پس از درخواست آزمایش های مرتبط با سن ، به منظور غربالگری کدام مورد زیر را در اولویت قرار نمی دهید ؟

الف ( Carcino Embrionic Antigen(CEA

ب ( معاینه حفره دهان

ج ( معاینه پوست

د ( تست خون مخفی مدفوع

۱۳۹- در روند تهیه برنامه کشوری پیشگیری و کنترل سرطانها، اجرای برنامه عملیاتی برای کنترل کدام عامل خطر زیر باید در اولویت قرار گیرد ؟

الف ( آلودگی هوا

ب ( فعالیت فیزیکی ناکافی

ج ( مصرف الکل

د ( مصرف کم میوه و سبزی

۱۴۰- معاونت بهداشتی استان آذربایجانشرقی یک برنامه ۵ ساله برای کاهش عوامل خطر بیماریهای قلبی عروقی دارد. در این راستا در بهار ۹۴ اولین فعالیت خود را در قالب کاهش مصرف نمک با کاهش درصد نمک پنیرها در کارگاهها، تبلیغات محیطی و صدا و سیما ، قرار دادن در مباحث آموزشی در مدارس و خانه های سلامت آغاز کرد. این در مداخلات بر اساس کدامیک از تئوریهای تغییر رفتار طراحی شده است؟

الف ( Health Belief Model

ب ( Transtheoretical

ج ( Social Cognitive Theory

د ( Reasoned Action

۱۴۱- در کلینیک پیشگیری مراجعه کننده ای دارید که بیش از ۹ ماه است که سیگار خود را ترک کرده و در این مرحله شما باید به وی کمک کنید تا از هر عاملی که وی را در موفقیت یادآوری مصرف سیگار قرار می دهد دوری کند. این فرد از نظر ۱۰ فرایند تغییر کدامیک را دارا است؟

الف ( Counter Conditioning

ب ( Self-reevaluation

ج ( Environmental Reevaluation

د ( Conciousness Raising

۱۴۲- مدیر فن آوری اطلاعات دانشگاه به تازگی تغییر کرده است و قصد دارد در راستای افزایش کارآیی پروژه های IT مداخلاتی را انجام دهد. از بین استراتژیهای پیشنهادی وی کدام یک بیشتر از بقیه موثر است؟

الف ( اصلاح مدیریت و نظام مالی

ب ( تعریف استانداردهای مناسب

ج ( برنامه ریزی برای حفاظت از سیستم اطلاعات

د ( بهبود انتقال اطلاعات بین کارکنان

۱۴۳- در نظام مراقبت پس از زلزله ۷/۲ ریشتری در منطقه ای از کشور بعنوان مسئول اجرای این نظام بین پناهجویان به کدام مورد زیر اولویت می دهید؟

الف ( موارد مرگ-بروز سوء تغذیه-مرگ ناشی از بیماریهای قابل پیشگیری با واکسن

ب ( موارد مرگ زیر ۵ سال-مرگ مادران-بروز سوء تغذیه

ج ( موارد مرگ- مرگ زیر ۵ سال- مرگ ناشی از بیماریهای قابل پیشگیری با واکسن

د ( مرگ و میر مادران-مرگ زیر ۵ سال- مرگ ناشی از بیماریهای قابل پیشگیری با واکسن

۱۴۴- از شما خواسته شده بعنوان مشاور در تدوین برنامه ملی پیشگیری و کنترل حوادث و صدمات همکاری کنید. استراتژیهای مختلفی بر اساس اهداف برنامه تنظیم شده اند. بر اساس منابع و شواهد، کدام استراتژی موفق تر می باشد؟

الف ( افزایش آگاهی و جلب مشارکت جامعه

ب ( انجام پژوهش برای تعیین وضعیت موجود

ج ( مداخلات بین رشته ای و چند بخشی

د ( کاهش عوامل خطر در محیط زندگی همگانی

۱۴۵- در راستای تقویت مشارکت بخش خصوصی با دولت PPPs، در چه صورت شکست در خصوصی سازی را می توان به عنوان یک سیاست دولتی صحیح در نظر گرفت ؟

الف ( بخش خصوصی مسئولیتی در تولید کالای عمومی نداشته باشد.

ب ( نقاط قوت و ضعف بخش خصوصی مورد آزمون قرار نگرفته باشد.

ج ( در عملکرد بخش خصوصی تعارض منافع به وضوح دیده شود.

د ( اثرنمایی مشارکت بخش خصوصی مورد ارزیابی مستمر قرار نگرفته باشد.

۱۴۶- در ارزشیابی برنامه های تنظیم خانواده، اثربخشی روشهای پیشگیری از بارداری چگونه تعیین می شود؟

- الف ( درصد کل حاملگی ها به ازای هر ۱۰۰ نفر جمعیت در سال
- ب ( درصد حاملگی های ناخواسته به ازای هر ۱۰۰ زن در سال
- ج ( درصد کل حاملگی ها به ازای هر ۱۰۰ زن در سال
- د ( درصد حاملگی های ناخواسته به ازای هر ۱۰۰ نفر جمعیت در سال

۱۴۷- در انتخاب راهکارهای موثر برای کودکان معلول و عقب مانده ذهنی (Children with Special Health Care Need)

در تنظیم برنامه کشوری کدامیک از موارد زیر را جزو رویکردهای اصلی قرار نمی دهید؟

- الف ( استفاده از مشارکت جامعه و خیرین در تجهیز مراکز نگهداری
- ب ( تشخیص و مداخلات درمانی مبتنی بر جمعیت
- ج ( توانمندی سازی (Enabling) گروههای هدف
- د ( تقویت زیر ساخت های تشخیصی و مشاوره ای

۱۴۸- خانم ۴۰ ساله ای با حملات میگرنی بدون Aura بر اساس توصیه WHO Eligibility Criteria برای استفاده از

روشهای پیشگیری از بارداری در کدام دسته Category قرار می گیرد؟

- الف ( ۱
- ب ( ۲
- ج ( ۳
- د ( ۴

۱۴۹- خانم ۵۴ ساله با BMI=۳۰ با سابقه تشخیص دیابت از ۲۵ سال قبل به کلینیک پیشگیری مراجعه کرده

است. در آزمایشات قند خون بطور مکرر در بازه ۲۱۰-۳۵۰ گزارش شده است. فشار خون سیتولیک ۱۵۰ mmHg می باشد. پدرش به خاطر MI فوت کرده است. در توصیه به کاهش ریسک حوادث قلبی عروقی کدام مورد زیر

اولویت کمتری دارد؟

- الف ( کنترل Lipid profile با استفاده آتورواستاتین
- ب ( کنترل دقیق قندخون با استفاده از انسولین
- ج ( کاهش وزن همراه با فعالیت فیزیکی حداقل ۳۰ دقیقه در روز
- د ( کاهش فشار خون به زیر ۱۴۰ mmHg با استفاده از لوزارتان

۱۵۰- خانم ۴۳ ساله ای بدون سابقه بیماری خاصی از ۳ روز قبل بطور ناگهانی دچار تنگی نفس فعالیتی همراه با

تعریق، درد سینه و خستگی پیشرونده مراجعه می کند تنگی نفس و درد سینه به هنگام خوابیدن به روی شکم

بیشتر می شود. در معاینه ضربان قلبی ۱۰۴ ضربه در دقیقه است. و S<sub>3</sub> Gallop در حاشیه چپ استرنوم شنیده می شود. وریدهای گردنی برجسته است. کدامیک از عوامل عفونی زیر با احتمال کمتر می تواند در ایجاد بیماری

نقش داشته باشد؟

- الف ( آنفولانزا
- ب ( پولیومیلیت
- ج ( تریپانوزوم
- د ( شیستوزوما

موفق باشید